

# 多參數分光光度計

## PrimeLab 2.0

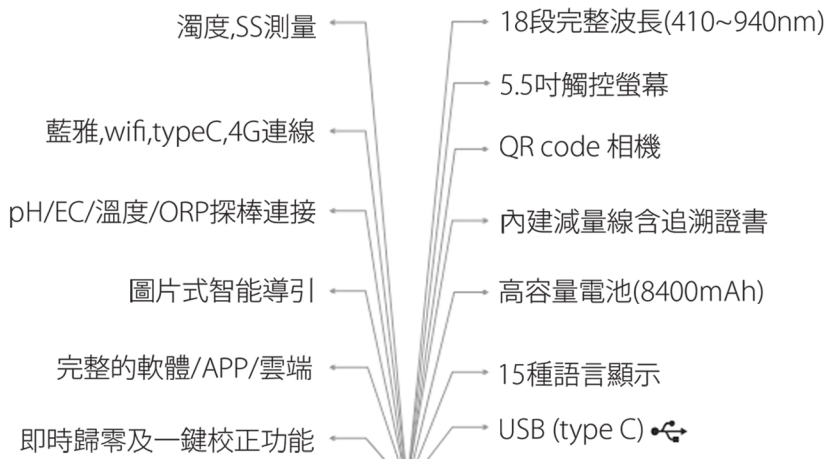
最新一代Water-id推出的PrimeLab 2.0含有18個並行波長的高精度讀數、藍牙-USB-WiFi-4G\*

連接、功能強大免費電腦軟體、APP應用程序、通過雲服務同步效率性的管理

大型高清觸摸顯示屏以及連接 pH/EC/ORP 探頭，是您最佳的選擇。所有 PrimeLab 2.0、

參數曲線均根據德國和英國開發和生產的優質試劑進行校準。

參用戶還可以使用所有 18 個波長定義自己的曲線，並將其存儲在 PrimeLab 2.0 上！



德國開發商品  
in GERMANY

\*via USB Internet Stick / accessories /  
may be subject to costs for connection



tsRc

台晶再有限公司

林煥智 Tel : 0910-073-747

方勁珽 Tel : 0929-200-272

300新竹市香山區牛埔東路380號

Tel : 03-530-829

外型尺寸	10cm x 25.5cm x 5.9cm ( 寬X長X高 )
重量	715g
光譜範圍	390nm-950nm 18個波長 · 峰值在410/435/460/485/510/535/ 560/585/610/645/680/705/730/760/810/860/900/860/900/ 940nm 180°和90°設定用於直接和間接測量
參數	超過140個參數 ( 靈活設定 ) 使用者定義參數功能
電極	用於pH / EC / TDS / ORP / Temp-Probes的USB C型連接器
連接方式	藍牙4.2 無線上網 USB ( C型 ) 4G * ( 透過USB數據機 )
連接軟體	LabCOM軟體 ( Windows / Mac ) LabCOM App Android / iOS ) LabCOM Cloud ( 網頁瀏覽器 )
螢幕顯示	5.5吋彩色高清觸控螢幕
相機	內建條碼/ QR碼掃描儀
校正	具有證書的自動校準功能 ( 軟體 )
一次性歸零	智慧一次調零功能
內部儲存筆數	>5,000
時間/日期	RTC (Real-Time-Clock) 功能
自動關機	出廠預設值= 10分鐘。可各別調整
選單指引	直觀顯示 · 顯示控制由4個按鈕選單指引 ; 測量過程中圖示說明測試步驟
電源	8,500 mA鋰電池
語言	>15
適用環境	5°C-45°C / 30-90%相對誤差 濕度
防水等級	本設備是防潑水的 ( IP54 )
藥劑	各參數的校正曲線/ 測量程序依Water-i.d提供的試劑進行調整。 使用其他製造商的試劑可能會導致 錯誤的讀數/更高的公差。 PrimeLab試劑完全是“德國製造”或“英國製造”！

# 光源濾光細項

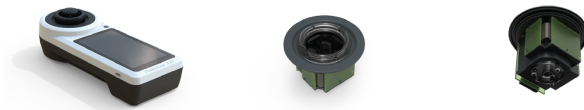
410nm	435nm	460nm	485nm	510nm	535nm
560nm	585nm	610nm	645nm	680nm	705nm
730nm	760nm	810nm	860nm	900nm	940nm

普通光度計僅在一個選定的波長上執行測試，PrimeLab 2.0在每次測量時並行接收來自18個不同波長的數據，涵蓋光譜的紫外線和紅外線部分的關鍵部分以及整個 VIS範圍。

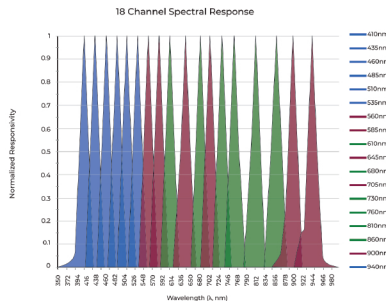
3個分別具有6個波長的感測器相互連接對應的LED設定為180°和90°，以實現NTU濁度，PTSA和螢光素的測量。

390和950 nm之間的非常窄的峰值可以提供最準確的讀數，類似於分光光度計的性能。

高度專業的PrimeLab 2.0韌體可在不同的波長讀數之間進行內插，同時將參數曲線設定為使用多個波長 以獲得最準確的測試結果。



高度專業的PrimeLab 2.0韌體可在不同的波長讀數之間進行內插，同時將參數曲線設定為使用多個波長 以獲得最準確的測試結果。



PrimeLab 2.0所使用的感測器涵蓋了整個UV-VIS-IR範圍內的18個波長光譜曲線上的窄峰提供了最大的準確性。

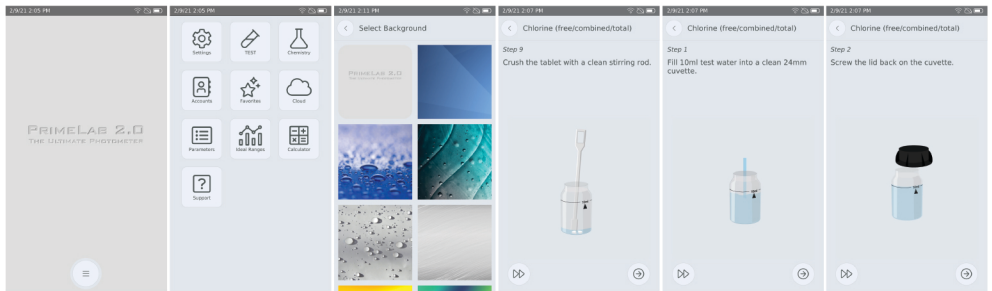
# 5.5吋彩色高清觸控螢幕

PrimeLab 2.0具有最先進的5.5吋彩色高清觸控顯示器。

大型顯示器可完美顯示所有基本訊息，例如電池狀態，藍牙，WiFi和4G \*連接，並為您提供最大的靈活性，使您可以像在智慧型手機上一樣排列圖標

每個參數方法都附帶許多不同語言的引導式說明，以動畫顯示和簡易指向使用戶的輕鬆了解確保遵循正確的程序以獲取準確的測量結果和正確操作手法。

配備5.5吋大顯示屏，無需再連接到手機應用程式。在PrimeLab 2.0上可以輕鬆管理所有資料。



## 網路連線

USB-WiFi-藍牙-4G \*

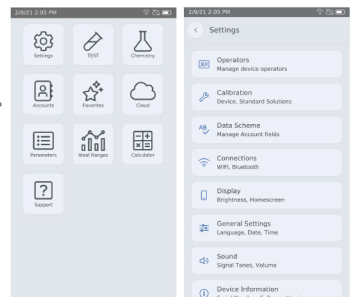
隨著時間的流逝，水測試不僅限於測試。

可靠的測試結果以及資料管理的即時可用性與測試結果本身一樣重要。PrimeLab 2.0是連結的終極工具！

藍牙，WiFi，USB (C型) 為4G \*可提供多種選擇，以將PrimeLab 2.0與智慧型手機，平板電腦，電腦或直接與LabCOM Cloud連接。

無論何時進行測試，無論在實驗室，現場還是在船上，冷卻塔（實際上在任何地方），數據都可以輕鬆，自動傳輸。

輕鬆設定連接選項-如在智慧型手機上一樣。



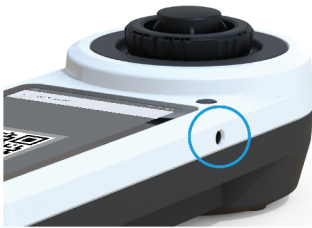


# QR code 相機

透過內建鏡頭，PrimeLab 2.0提供了掃描條碼和QR碼的選項，以識別使用者設定的帳戶（偵測點位置），並識別包裝上帶有條碼/QR碼的試劑。

此選項的優點非常明顯：掃描水上場所的條碼/QR碼可確保您始終將獲得的測試結果連接到正確的帳戶。快速減少了測試過程，因為將自動選擇相關的帳戶，為下一次測量做好準備。

從試劑包裝中掃描條碼/QR碼可防止使用錯誤甚至過期的試劑，透過預先選擇參數方法來加速測試過程，為下一次測量做好準備。



## 電極及樣品槽規格



PrimeLab 2.0可以選擇連接測試探針，例如用於pH、EC、TDS、鹽度、ORP和溫度的探針。透過帶有A/D交換盒連結的USB C型電纜進行連接。透過將探針連接到PrimeLab 2.0，光度計可以管理探針，獲得讀數，這些讀數可以儲存在使用者定義的帳戶（水測試點）下並同步到LabCOM Cloud（可選）。PrimeLab 2.0使用最高品質的探針。

### 適用於不同樣量瓶的轉接器

PrimeLab 2.0使用24毫米玻璃量瓶、16毫米玻璃量瓶和1毫升Eppendorf量瓶。量瓶轉接器可輕鬆更換，並替換為簡單的內建卡口式鎖。



24mm量瓶轉接器（標準）



1ml Eppendorf樣品瓶轉接器



16毫米量瓶适配器

# LabCOM 電腦軟體/手機APP

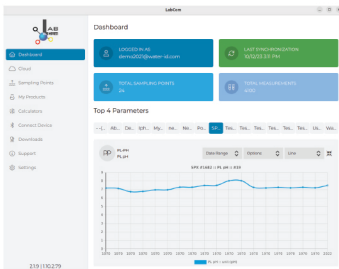


多年來開發並與PrimeLab 1.0以及PoolLab一起使用的功能最強大的LabCOM應用程式/軟體雲端解決方案，也可以與PrimeLab 2.0連接並運行/

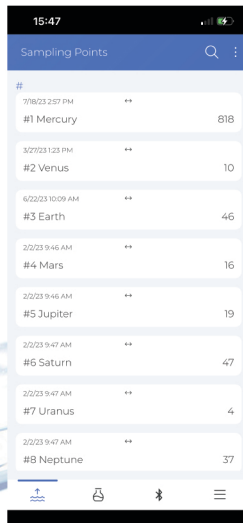
PrimeLab 2.0與LabCOM應用程式和軟體一起使您可以建立無限的帳戶（水測試位置）並輸入單獨的水處理化學品，兩者均透過LabCOM雲端進行同步。可以創建，列印或發送報告可以創建劑量建議並可以運行統計資訊。

還具有管理工具功能，可讓您建立規則，例如：每天需要測試或：測試結果必須介於兩者之間。並在違反這些規則時發出警告。使用管理工具，使用者還可以完全靈活地選擇應共享的信息，以授予其他使用者（例如客戶或總部）的存取權限。

## Windows, Mac and Linux



## Android and iOS



## Web App (Browser)



編號	中文測項	測試範圍
1	活性氧(MPS)	0-40 ppm
5	M鹼度	5-200 ppm
121	M鹼度(HR)	0-500 ppm
6	P鹼度	25-300 ppm
4	鋁	0-0.3 ppm
2	氨氮(LR)	0-1 ppm
155	氨氮(HR)	1-50 ppm
7	硼	0-2-200 ppm
8	溴	0-18 ppm
63	溴	0-28 ppm
128	溴(LR)	0-4.5 ppm
71	碳酸氫	0-1.3 ppm
95	氯胺	0.00-8.00 ppm
10	氯離子(LR)	0.5-25 ppm
124	氯離子(HR)	0.100 ppm
167	甲醇中的氯化物	0-20 ppm
11	自由餘氯(LR)	0.00-8.00 ppm
129	自由餘氯(LR)	0.00-8.00 ppm
122	自由餘氯(MR)	0.00-10.00 ppm
14	自由餘氯(HR)	5-200 ppm
15	自由餘氯(HR)	0-200 ppm
16	二氧化氯	0-15 ppm
64	二氧化氯	0-15 ppm
130	二氧化氯	0-5 ppm
106	氯泥石	0-8 ppm
94	鎘	0-2.2 ppm
103	鎘	0-1 ppm
79	COD(LR)	0-150 ppm
80	COD(MR)	0-1500 ppm
17	COD(HR)	0-15000 ppm
107	色度 (APHA)	15-500 ppm
18	銅	0-5 ppm
19	銅	0-5 ppm

編號	中文測項	測試範圍
158	氟化物	0.01-0.50ppm
20	三聚氰酸	2-160 ppm
65	DBNPA	0-13 ppm
82	DBNPA	0-13 ppm
21	DEHA	0-02.1 ppm
163	溶氧	0-10 ppm
70	異抗壞血酸	0-3.5 ppm
113	螢光素	0-0.5 ppm
180	氟化物 (SPADNS)	0-2 ppm
78	鈣硬度	0-500 ppm
166	鈣硬度	0-500 ppm
9	鈣硬度(HR)	50-1000 ppm
56	總硬度(LR)	2-50 ppm
148	總硬度(MR)	0-500 ppm
57	總硬度(HR)	20-500 ppm
23	聯氨	0.05-0.6 ppm
160	甲醇中的碳氫化合物	有/無
66	過氧化氫 (LR)	0-3.8 ppm
24	過氧化氫 (LR)	0-3.8 ppm
25	過氧化氫 (HR)	0-200 ppm
162	過氧化氫 (HR)	0-200 ppm
109	DEWAN-50	0-300 ppm
26	對苯二酚	0-2.5 ppm
27	二氧化氯	0-28 ppm
67	碘	0-28 ppm
28	鐵 (LR)	0-1 ppm
29	鐵 (MR)	0-10 ppm
127	鐵 (MR) Ferrous	0-10 ppm
30	鐵 (HR)	0-30 ppm
132	總鐵	0-3 ppm
171	油中鐵	20-450 ppm
88	異噻唑啉酮	0.0-10.0 ppm
147	軍團菌	60-10 <sup>6</sup> cfu

編號	中文測項	測試範圍
93	鎂	0-100 ppm
161	鎂(VLR)	0-0.0030 ppm
31	錳	0.2-5 ppm
69	甲乙酮肟	0-4.1 ppm
96	鉬酸鹽 (LR)	0-15 ppm
33	鉬酸鹽 (HR)	5-200 ppm
32	鉬酸鹽	5-100 ppm
134	鉬酸鹽 (HR)	0-40 ppm
90	鎳 (HR)	0-7 ppm
100	鎳 (HR)	0-10 ppm
34	硝酸鹽	0.00-11.00 ppm
169	硝酸鹽 (HR)	1-100 ppm
35	亞硝酸鹽 (LR)	0-0.5 ppm
36	亞硝酸鹽 (HR)	5-200 ppm
97	亞硝酸鹽 (HR)	0-1500 ppm
101	亞硝酸鹽 (HR)	0-3000 ppm
151	總氮 (LR)	0.5-25 ppm
152	總氮 (HR)	5-150 ppm
37	臭氧	0-5.4 ppm
92	臭氧	0-5.4 ppm
164	過氧乙酸 (LR)	0.00-10.00 ppm
165	過氧乙酸 (HR)	0-300 ppm
159	過錳酸鉀時間測式	0-100 ppm
40	酸鹼度	5.2-68 pH
38	酸鹼度	6.5-8.4 pH
39	酸鹼度	6.4-4.8 pH
41	酸鹼度	5-11 pH
42	酸鹼度	4-11 pH
98	苯酚	0-5 ppm
43	聚六亞甲基雙胍	2-60 ppm
44	正磷酸鹽 (LR)	0-4 ppm
45	正磷酸鹽 (LR)	0-4 ppm
46	正磷酸鹽 (HR)	0-80 ppm

編號	中文測項	測試範圍
47	正磷酸鹽 (HR)	0-100 ppm
87	磷酸鹽	0-20 ppm
110	磷酸鹽	0-20 ppm
153	總磷 (LR)	0-2.6 ppm
154	總磷 (HR)	0-52 ppm
85	聚丙烯酸酯	1-30 ppm
48	鉀	0.7-12 ppm
111	對甲苯磺酸	0-1 ppm
83	苯扎氯銨	25-150 ppm
173	三諾西	0-400 ppm
49	二氧化矽 (LR)	0-5 ppm
50	二氧化矽 (HR)	0-100 ppm
51	次氯酸鈉	0.2-40 %
68	次氯酸鈉	0.2-40 %
54	硫酸鹽	5-100 ppm
55	硫酸鹽	5-100 ppm
52	硫化物	0.04-0.5 ppm
140	硫化物	0-0.7 ppm
53	亞硫酸鹽 (LR)	0-10 ppm
105	亞硫酸鹽 (HR)	0-300 ppm
174	亞硫酸鹽 (HR)	0-200 ppm
81	總溶解固體 (SS)	0-700 ppm
91	單寧酸	0-150 ppm
157	示踪劑	0-1 ppm
108	總氧化劑	0-8 ppm
170	透光率 (410 - 940nm)	0-100 %
59	濁度 (FAU)	20-1000 FAU
112	濁度 (NTU)	0.5-11000 NTU
120	尿素	0.1-2.5 ppm
150	尿素	0.1-2.5 ppm
162	鋅	0-1 ppm